

കുരുമ്പുനോഥം



കുളമ്പുരോഗം

ഇരട്ടക്കുളമ്പുള്ള മൃഗങ്ങളെ ബാധിക്കുന്ന തികച്ചും മാരകമായ ഒരു പകർച്ചവ്യാധിയാണ് കുളമ്പുരോഗം. കാലിന് ഇരട്ടക്കുളമ്പുള്ള മൃഗങ്ങളെ ബാധിക്കുന്ന തികച്ചും മാരകമായ രോഗമാണിത്. പശു, ആട്, ചെമ്മരിയാട്, ഒട്ടകം എന്നിവയിൽ ഈ രോഗം കണ്ടുവരുന്നു. ഒറ്റക്കുളമ്പുള്ള മൃഗമായ കുതിരയെ ഈ രോഗം ബാധിക്കാറില്ല.

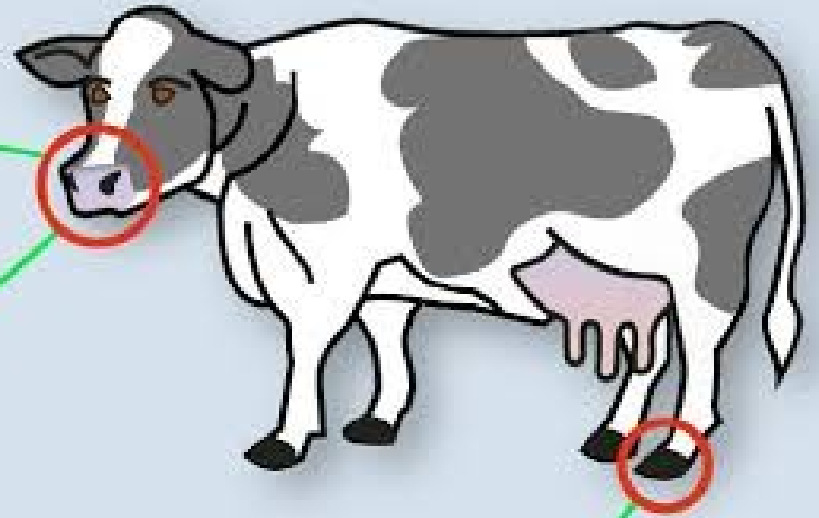
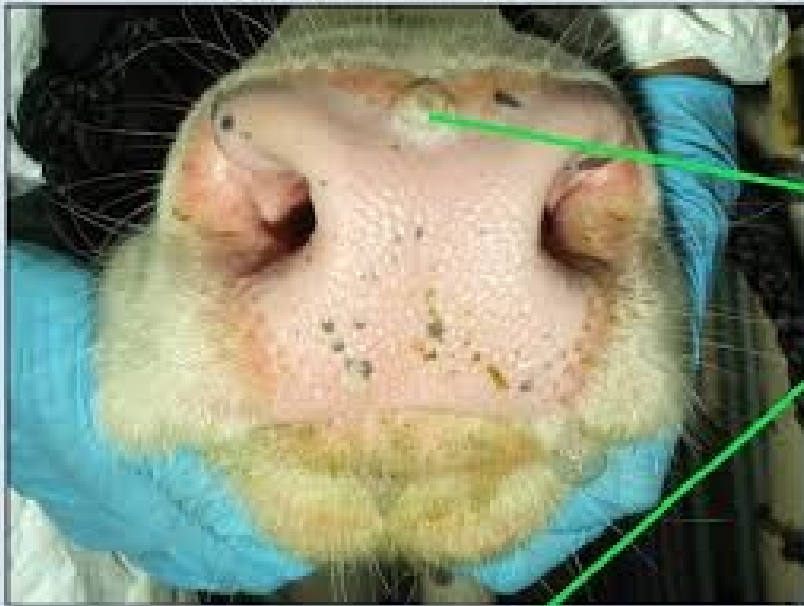


രോഗകാരണം

കുളമ്പുരോഗം ഒരു വൈറസ് രോഗബാധയാണ്. "പിക്ക്കോർണ" വൈറസാണ് രോഗകാരി. പ്രധാനമായും 'ഒ', 'എ', 'സി', ഏഷ്യ1, സാറ്റ്1, 'സാറ്റ് 2', 'സാറ്റ് 3' തുടങ്ങി 7 പ്രധാനതരം വൈറസുകളും അവയുടെ സബ്സൈറ്റുകളുമാണ് രോഗം ഉണ്ടാക്കുന്നത്. ഈ രോഗം വളരെ വേഗം പടർന്നു പിടിക്കുന്നു. രോഗം ബാധിച്ച മൃഗത്തിന്റെ ഉമിനീര്, മൂത്രം, ചാണകം, പാൽ, ശുക്ലം എന്നിവയിലെല്ലാം വൈറസിന്റെ സാന്നിധ്യമുണ്ടാകും. രോഗം ബാധിച്ച മൃഗത്തിന്റെ രോമത്തിൽ പോലും വൈറസുണ്ടാകും.

രോഗപകർച്ച

വൈറസിന് വായുവിൽക്കൂടി ബഹുദൂരം സഞ്ചരിക്കാനുള്ള കഴി വുണ്ട്. അന്തരീക്ഷത്തിൽ ജലാംശം കൂടിയ തണുത്തകാലങ്ങളിലാണ് വായുവിൽ കൂടിയുള്ള പകർച്ച ധാരാളമായി കണ്ടുവരുന്നത്. വായു വിൽക്കൂടിയാണ് ഈ രോഗം പ്രധാനമായും പടർന്നു പിടിക്കുന്നത്. വൈറസുകൾ വായുവിലൂടെ ആരോഗ്യമുള്ള ഉരക്കളിലെത്തി രോഗം ഉണ്ടാക്കും. മഴക്കാലത്തിന്റെ അവസാനഭാഗമായ ജൂലൈ മാസത്തി ലും മഞ്ഞുകാലത്തിന്റെ അവസാനഭാഗമായ ജനുവരി മാസത്തിലും ഈ രോഗം കൂടുതലായി പടർന്നുപിടിക്കുന്നു.



രോഗപകർച്ച

ശുചിത്വമില്ലായ്മ ഈ രോഗം ബാധിക്കുന്നതിന് ഒരു പ്രധാന കാരണമാണ്.. രോഗമുള്ള മൃഗങ്ങളുടെ വിസർജ്ജ്യങ്ങളുമായിട്ടുള്ള സമ്പർക്കത്തിലൂടെയും ഈ രോഗം പകരാം. വായു, ജലം, തീറ്റ എന്നീ സ്രോതസ്സുകൾ രോഗം ബാധിച്ച മൃഗത്തിന്റെ സ്രവങ്ങളാൽ മലിനപ്പെടുമ്പോൾ രോഗമില്ലാത്തവയ്ക്കും വളരെ പെട്ടെന്നു തന്നെ രോഗം വരുന്നു.



രോഗപകർച്ച

രോഗം ബാധിച്ച സ്ഥലത്തുനിന്ന് രോഗമില്ലാത്ത സ്ഥലത്തേക്കുള്ള മനുഷ്യരുടെ നീക്കങ്ങൾ (പ്രത്യേകിച്ചും അറവുകാർ, കറവക്കാർ എന്നിവരുടെ) രോഗം പടരാൻ ഇടയാക്കും. രോഗബാധയുള്ള മൃഗങ്ങളെ ഒരു പ്രദേശത്തുനിന്ന് മറ്റു സ്ഥലങ്ങളിലേക്ക് മാറ്റുന്നതും രോഗം പടർന്നുപിടിക്കാൻ കാരണമാകുന്നു. രോഗബാധയുള്ള സ്ഥലങ്ങളിൽ കന്നുകാലി പ്രദർശനങ്ങൾ, കന്നുകാലി ചന്തകൾ എന്നിവ നടത്തുന്നതും രോഗം പടർന്നുപിടിക്കാൻ ഇടയാക്കും. രോഗം ബാധിച്ച പന്നികളിൽ കൂടി വളരെ വേഗത്തിൽ രോഗം പടർന്നുപിടിക്കുന്നു. രോഗം ബാധിച്ച മൃഗങ്ങളുടെ ഇറച്ചി, പാൽ എന്നിവയിൽക്കൂടിയും രോഗം പകരുന്നു.

രോഗലക്ഷണങ്ങൾ

കടുത്തപനി, വിശപ്പില്ലായ്മ, വായിൽ നിന്നും ഉമിനീർ പതഞ്ഞ് നൂലുപോലെ ഒഴുകുക എന്നിവയാണ് പ്രാരംഭലക്ഷണങ്ങൾ. തുടർന്ന് നാവിനടിയിലും മോണയിലും പോളകൾ പ്രത്യക്ഷപ്പെടുന്നു.. ഇത്തരം പോളകൾ പൊട്ടി വ്രണമായിത്തീരുമ്പോൾ ആഹാരം കഴിക്കുന്നതിന് ബുദ്ധിമുട്ട് അനുഭവപ്പെടുന്നു. കൈകാലുകളിലെ കുളമ്പിന്റെ ഇടഭാഗത്തും ഇത്തരം പോളകൾ കണ്ടുവരുന്നുണ്ട്. അകിട്, മൂലക്കാമ്പ് എന്നിവയിൽ വ്രണങ്ങൾ രൂപപ്പെട്ട് അകിടുവീക്കം ഉണ്ടാക്കുകയും പാൽ ഉൽപാദനശേഷി ഗണ്യമായി കുറയുകയും ചെയ്യുന്നു. ഗർഭിണികളായ പശുക്കളുടെ ഗർഭം അലസിപ്പോകാനും സാധ്യതയുണ്ട്. ശ്വാസകോശത്തിന് രോഗം ബാധിക്കുമ്പോൾ ശ്വാസകോശവീക്കം, ശ്വാസംമുട്ടൽ എന്നിവ ഉണ്ടാകുകയും ചിലപ്പോൾ മരണത്തിൽ കലാശിക്കുകയും ചെയ്യുന്നു.

പരിണിതഫലങ്ങൾ

രോഗം പൂർണ്ണമായി മാറാൻ ഏകദേശം 6 മാസം എടുക്കും. രോഗം മാറിയാലും പഴയ പാൽഉല്പാദനം തിരിച്ചുകിട്ടാനിടയില്ല. രോഗം വന്നു മാറിയതിന് ശേഷമുള്ള വന്ധ്യത, ആയുഷ്കാലമുള്ള കിതപ്പ്, ശരീരത്തിലുടനീളം പ്രത്യേകിച്ചും കഴുത്തിലും ചുമലിലുമുള്ള നീളൻരോമങ്ങളുടെ വളർച്ച എന്നിവയാണ് കുളമ്പുരോഗത്തിന്റെ പരിണതഫലങ്ങൾ.



ചികിത്സ

- ◆ വൈറസ് രോഗബാധയായതിനാൽ കുറുമ്പുരോഗത്തിന് പൂർണ്ണ ചികിത്സയില്ല.
- ◆ രോഗത്തിന്റെ ആരംഭദശയിൽ ആന്റിബയോട്ടിക്കുകളും വേദനസംഹാരികളും കുത്തിവെക്കുന്നതും ഒരു പരിധിവരെ സഹായമാകും.
- ◆ രോഗം ബാധിച്ചവയുടെ വായ, നേർപ്പിച്ച പൊട്ടാസ്യം പെർമാംഗനേറ്റ് ലായനി ഉപയോഗിച്ച് കഴുകി ബോറാക്സ് ഗ്ലിസറിൻ പുരട്ടുക.

ചികിത്സ

- ◆ കുളമ്പുകൾക്കിടയിൽ ഈച്ചകൾ മുട്ടയിട്ട് പുഴുക്കളുണ്ടാകാനും കുളമ്പ് വിട്ടുപോകാനും സാധ്യതയുള്ളതിനാൽ കുളമ്പ് നേർപ്പിച്ച തുരിശ് അല്ലെങ്കിൽ സോഡാക്കാരലായനിയിൽ മുക്കി ഔഷധലേപനം ചെയ്താൽ വ്രണങ്ങൾ വേഗം ഉണങ്ങും.
- ◆ തൊഴുത്ത് അണനാശിനി തളിച്ച് വൃത്തിയാക്കണം. ഇതിനായി കുമ്മായം, സ്ലീച്ചിങ്ങ് പൗഡർ, സോഡാക്കാരം എന്നിവയിൽ ഏതെങ്കിലും ഒന്ന് ഉപയോഗിക്കാം.



ചികിത്സ

- ◆ വളക്കൂഴിയിൽ കുത്തായം വിതരണത്ത് രോഗാണുബാധ തടയാൻ സഹായിക്കും.
- ◆ രോഗം ബാധിച്ച പശുക്കളുടെ പാൽ പിഴിഞ്ഞുകളയണം. മൂലക്കാനിയിൽ ആന്റിബയോട്ടിക് മരുന്ന് നിറച്ച ട്യൂബ് കയറ്റുന്നത് അകിടിലെ രോഗബാധയെ തടയാൻ സഹായിക്കും.
- ◆ രോഗം മൂലം മരണപ്പെട്ടവയെ ആഴത്തിൽ കുഴിച്ചുകൂടി കുത്തായം വിതരണത്ത് വൈറസ് രോഗബാധ തടയാൻ സഹായിക്കും.

നിയന്ത്രണമാർഗ്ഗങ്ങൾ

- ◆ കർശനമായ പ്രതിരോധകുത്തിവയ്പ്പ് നടത്തുകയാണ് പ്രധാനമായും കൈക്കൊള്ളാവുന്ന നിയന്ത്രണമാർഗ്ഗം. 4മാസത്തിന് മുകളിൽ പ്രായമുള്ള എല്ലാ ഉരക്കളെയും കുത്തിവെച്ച് വിധേയമാക്കേണ്ടതാണ്. എല്ലാ 6 മാസം കൂടുമ്പോഴും കുത്തിവെച്ച് നിർബന്ധമായും എടുക്കണം.



നിയന്ത്രണമാർഗ്ഗങ്ങൾ

- ◆ തൊഴുത്തും പരിസരവും ശുചിയായി സൂക്ഷിക്കുക.
- ◆ രോഗബാധയുള്ള പ്രദേശത്തുനിന്നും കന്നുകാലികളെ യാതൊരു കാരണവശാലും മറ്റു സ്ഥലങ്ങളിലേക്ക് മാറ്റാതിരിക്കുക. രോഗം ബാധിച്ചവയെ ഇറച്ചിക്കായി വിൽക്കരുത്.
- ◆ സംസ്ഥാനത്തിന് പുറത്തുനിന്ന് കൊണ്ടുവരുന്ന കന്നുകാലികളെ കർശനമായ പരിശോധനയ്ക്ക് വിധേയമായി മാത്രം കടത്തിവിടുക.



നിയന്ത്രണമാർഗ്ഗങ്ങൾ

- ◆ രോഗബാധ സംശയിക്കുന്നെങ്കിൽ ആ പ്രദേശത്ത് കന്നുകാലി പ്രദർശനങ്ങൾ, കന്നുകാലി ചന്തകൾ എന്നിവ ഒഴിവാക്കണം. രോഗബാധയില്ലാത്ത സ്ഥലങ്ങളിൽ ചന്തകളും, പ്രദർശനങ്ങളും നടത്തുകയാണെങ്കിൽ കുത്തിവെയ്പ്പ് എടുത്ത മൃഗങ്ങളെ മാത്രമേ പ്രവേശിപ്പിക്കാവൂ.
- ◆ രോഗബാധയുള്ളതായി സംശയിക്കപ്പെടുന്ന സ്ഥലത്തുനിന്നുള്ള പുല്ലും വൈക്കോലും വാങ്ങരുത്.

നിയന്ത്രണമാർഗ്ഗങ്ങൾ

- ◆ രോഗം ബാധിച്ചവയെ മറ്റുള്ളവയിൽ നിന്ന് മാറ്റിപ്പാർപ്പിക്കേണ്ടതാണ്. അവയ്ക്ക് തീറ്റ നൽകുന്ന പാത്രങ്ങളിൽ മറ്റുള്ളവയ്ക്ക് തീറ്റ നൽകരുത്.
- ◆ കുറവുമാത്രം മൃഗങ്ങളെ പരിചരിക്കുന്ന ആളുകളും സമ്പൂർണ്ണ ശുചിത്വം പാലിക്കണം. രോഗമില്ലാത്ത മൃഗങ്ങളെ പരിചരിച്ചതിനുശേഷം മാത്രമേ രോഗമുള്ളവയെ പരിചരിക്കാവൂ. രോഗമുള്ള മൃഗങ്ങളെ പരിചരിച്ചതിന് ശേഷം പരിചരിച്ചയാൾ തന്റെ ശരീരം വൃത്തിയാക്കി കഴുകുകയും വസ്തുങ്ങൾ 4 ശതമാനം വീര്യമുള്ള സോഡാക്കാരലായനിയിൽ മുക്കി കഴുകിയെടുക്കുകയും വേണം.

നിയന്ത്രണമാർഗ്ഗങ്ങൾ

- ◆ കിടാങ്ങളെ രോഗം ബാധിച്ച തള്ള പശുക്കളുടെ അകിടിൽ നിന്ന് പാൽ കുടിയ്ക്കാൻ അനുവദിക്കരുത്.
- ◆ ഏഴ് മാസത്തിന് മുകളിൽ ചെന്നയുള്ള പശുക്കളെയും കിടാരികളെയും കുത്തിവയ്ക്കേണ്ടതില്ല. മൃഗസംരക്ഷണവകുപ്പ് മുഖേനയുള്ള കുത്തിവെയ്പ്പിന് ഉപയോഗിക്കുന്നത് കേന്ദ്രസർക്കാർ ഉടമസ്ഥതയിലുള്ള പൊതുമേഖലാ സ്ഥാപനമായ ഇന്ത്യൻ ഇമ്മ്യൂണോളജിക്കൽസ് നിർമ്മിക്കുന്ന മരുന്നാണ്. ഈ മരുന്ന് ഉപയോഗിക്കുന്നത് മൂലം പാൽ കുറയുകയോ ഗർഭം അലസിപ്പോവുകയോ ചെയ്യാറില്ല.

