



കേരള സർക്കാർ
കാർഷിക വികസന
കർഷക ക്ഷേമ വകുപ്പ്

ഹരിതഭൂമി

പുസ്തകം 22 | ലക്കം 17 | മേയ് 15 2024

ഫാം ഇൻഫർമേഷൻ ബ്യൂറോയുടെ ദ്വൈവാരി ഇ-വാർത്ത പത്രിക

അകത്താളുകളിൽ

2

യൂനെസ്കോ അന്താരാഷ്ട്ര ഡിജിറ്റൽ പഠന ദിനം ആഘോഷിച്ചു

3

കാർഷിക സർവകലാശാലയിലെ സ്റ്റാർട്ടപ്പുകൾക്ക് അഞ്ച് കോടി രൂപയുടെ കേന്ദ്ര ധനസഹായം

5

ക്രോപ്പ് പ്രൊട്ടെക്റ്റീവ് ഹെർബിസൈഡ് ആക്ട് കേന്ദ്രം

വരൾച്ചയെ പ്രതിരോധിക്കുവാനുള്ള കൃഷി പരിപാലന മുറകൾ

കേരളത്തിൽ അപൂർവ്വമായി സംഭവിക്കുന്ന ഉഷ്ണതരംഗം പാലക്കാട് ജില്ലയിലും തൃശ്ശൂർ ജില്ലയിലും റിപ്പോർട്ട് ചെയ്ത് കഴിഞ്ഞു. ഉയർന്ന താപനില ശരാശരിദിന താപനിലയേക്കാൾ 4.50C നു മുകളിൽ തുടർച്ചയായി രണ്ടു ദിവസങ്ങളിൽ രണ്ടിൽ കൂടുതൽ സ്ഥലങ്ങളിൽ ഉണ്ടാകുമ്പോഴാണ് ഭാരതീയ കാലാവസ്ഥാ വകുപ്പ് ഉഷ്ണതരംഗം റിപ്പോർട്ട് ചെയ്യുന്നത്. നിലവിൽ പാലക്കാട് ജില്ലയിൽ ഓറഞ്ച് അലർട്ടും തൃശ്ശൂർ, കൊല്ലം തുടങ്ങിയ ജില്ലകളിൽ മഞ്ഞ അലർട്ടും മിക്ക ജില്ലകളിലും അതീവ ജാഗ്രതാ

നിർദ്ദേശവും പുറപ്പെടുവിച്ചിട്ടുണ്ട്. നിലവിലെ സാഹചര്യത്തിൽ മെയ് ആദ്യ വാരം വരെ ചൂടും ആർദ്രതയും കൂടി നിൽക്കുന്ന അന്തരീക്ഷാവസ്ഥ തുടരാനാണ് സാധ്യത. വ്യാപകമായ വേനൽമഴ മെയ് പകുതിയോടുകൂടി മാത്രമേ ലഭിക്കാനുള്ള സാധ്യത ഉള്ളൂ.

കാലാവസ്ഥാ വ്യതിയാനവും അതികാഠിന്യമേറിയ വേനലും കൃഷിയെ സാരമായി ബാധിച്ചിരിക്കുകയാണ്. ഉയർന്ന താപനില, രൂക്ഷമായ ജലദുർലഭ്യം, മലിനമായ ജലം എന്നിവ കാരണം കാർഷിക പരിപാലന മുറകൾ അനുവർത്തിക്കാൻ

സാധ്യമാകാതെ പോകുന്നു. നട്ട വിളകളെയും ചിരസ്ഥായിയായ വിളകളെയും സംരക്ഷിക്കുന്നതിന് അടിയന്തിര നടപടികൾ കൈകൊള്ളുക അല്ലാതെ മാർഗ്ഗമില്ല.

വിളകളെ വരൾച്ചയിൽ നിന്നും സംരക്ഷിക്കാനുള്ള പൊതുവായ നിർദ്ദേശങ്ങൾ

- ◆ ചെടികൾ നനയ്ക്കുന്നത് അതിരാവിലെയും വൈകുന്നേരവും ആയി ക്രമീകരിക്കുന്നത് ബാഷ്പീകരണം മൂലമുള്ള ജലനഷ്ടം തടയുന്നു.
- ◆ ചെടികളുടെ ചുവട്ടിൽ പുതയിടുക.
- ◆ മണ്ണിൽ നിന്നുമുള്ള ജലനഷ്ടം (ബാ



ചീഫ് എഡിറ്റർ - ആശ എസ്. കുമാർ
എഡിറ്റർ - ഡോ. ബിനു ഹാരിയറ്റ് ഐവർ

അസോസിയേറ്റ് എഡിറ്റർ - പ്രശാന്ത് ജി.എസ്.
അസിസ്റ്റന്റ് എഡിറ്റർ - വിഷ്ണു എസ്.പി.

ഷീകരണം) കുറയ്ക്കാൻ ഇടയകലങ്ങളിൽ പുതയിടുക.

- ♦ വരൾച്ചയെ അതിജീവിക്കാൻ കഴിവുള്ള ഇനങ്ങൾ ഉപയോഗിക്കുക.
- ♦ ജല ലഭ്യത കുറവായതുകൊണ്ട് വെള്ളം കുറച്ച് ആവശ്യമുള്ള ജലസേചനരീതിയായ തുള്ളിനന സംവിധാനം ഉപയോഗിക്കുക.
- ♦ ജലലഭ്യതയുള്ളപ്പോൾ വിളയുടെ (short statured) മുകളിലൂടെവെള്ളം തളിച്ചു കൊടുക്കുക.
- ♦ മണ്ണിൽ ജൈവാംശവും സൂക്ഷ്മജീവികളുടെ പ്രവർത്തനവും ജലനിർഗ്ഗമന ശേഷിയും വർദ്ധിപ്പിക്കുന്നതിനുമായി ധാരാളം ജൈവവളങ്ങൾ ചേർത്ത് കൊടുക്കുക.
- ♦ വരൾച്ചയും ജലക്ഷാമവും രൂക്ഷമാകുന്ന അവസരങ്ങളിൽ വിളകളുടെ സാന്ദ്രത കുറയ്ക്കുക. ഇതിന്
- ♦ ശുപാർശ ചെയ്ത അകലങ്ങളിൽ നട ചെടികളിൽ ഇടയ്ക്കുള്ളവ പഠിച്ചുമാറ്റേണ്ടിവരും
- ♦ ഇലകളിൽ നിന്നുള്ള ബാഷ്പീകരണ നഷ്ടം കുറയ്ക്കാൻ താഴെയുള്ള ഇലകൾ നീക്കം ചെയ്യുക
- ♦ പൊട്ടാഷ് വളങ്ങൾ ശുപാർശയുടെ 25% അധികം നല്കുന്നത് നല്ലതാണ്.
- ♦ വരൾച്ചയെ ചെറുക്കാൻ ബോറോൺ സഹായകമാകുന്നതിനാൽ ബോറോൺ അടങ്ങിയ വളങ്ങൾ / ദ്വിതീയ / സൂക്ഷ്മ മൂലക മിശ്രിതം (Ca, Mg, B, Zn) എന്നിവ ഉപയോഗിക്കുന്നത് വരൾച്ചയെ അതിജീവിക്കുവാൻ ഉപകരിക്കും.
- ♦ പിരിഫോമസ്റ്റോറ ഇൻഡിക്ക, PPFM, AMF എന്നീ സൂക്ഷ്മജീവികൾ വിളകളിൽ ഉപയോഗിക്കുന്നത് വിളകളെ ഒരു പരിധിവരെ സംരക്ഷിക്കുന്നു.

♦ കാർഷിക പ്രവർത്തനങ്ങൾ പകൽ 11 മുതൽ 3 വരെയുള്ള സമയത്ത് ഒഴിവാക്കേണ്ടതാണ്. രാസകീടനാശിനികൾ ഒരു കാരണവശാലും ഈ സമയത്ത് പ്രയോഗിക്കാൻ പാടുള്ളതല്ല.

♦ മേൽമണ്ണ് ചെറുതായി ഇളക്കിയിടുമ്പോൾ വേനൽമഴയിൽ നിന്ന് ലഭിക്കുന്ന ജലം മണ്ണിൽ തന്നെ സംഭരിച്ച് നിർത്താനുള്ള നല്ലൊരു മാർഗ്ഗമാണ്.

വിവിധ വിളകൾക്കുള്ള പ്രത്യേക ശുപാർശകൾ

നെല്ല്

ജലലഭ്യത കുറവുള്ള പാടശേഖരങ്ങളിൽ പാടത്ത് എപ്പോഴും വെള്ളം കെട്ടിനിർത്തുന്ന ജലസേചന രീതി ഒഴിവാക്കണം. നട് ഒരാഴ്ച കഴിഞ്ഞ് ചിനപ്പ് പൊട്ടിത്തുടങ്ങുന്നത് വരെ വെള്ളം കെട്ടിനിർത്തുകയും പിന്നീട് തലനാരിഴ വലിപ്പത്തിലുള്ള ചെറിയ വിളകൾ പ്രത്യക്ഷപ്പെട്ട് തുടങ്ങുമ്പോൾ മാത്രം അടുത്ത നന നൽകുക എന്ന രീതിയുമാണ് അഭികാമ്യം. എന്നാൽ മണ്ണ് വരണ്ട ഉണങ്ങുവാൻ അനുവദിക്കരുത്.

നെല്ലിൽ കതിർ നിരക്കുന്ന സമയത്തുണ്ടാകുന്ന വരൾച്ച ഉത്പാദനത്തെ കാര്യമായി ബാധിക്കും എന്നതിനാൽ സൾഫേറ്റ് ഓഫ് പൊട്ടാഷ് (5 ഗ്രാം/1ലിറ്റർ വെള്ളം), ബോറോൺ (2 ഗ്രാം/1ലിറ്റർ വെള്ളം), സാലിസിലിക് അസിഡ് (50 മില്ലിഗ്രാം/1ലിറ്റർ വെള്ളം) എന്നിവയിൽ ഏതെങ്കിലും ഒന്ന് തളിച്ചു കൊടുക്കുന്നത് വരൾച്ചയെ പ്രതിരോധിക്കാൻ സഹായകമാണ് മൂന്നാം വിളയായി നെല്ല് കൃഷി ചെയ്യുമ്പോൾ കഴിയുന്നതും ഹ്രസ്വകാല

ഇനങ്ങൾ മാത്രം ഉപയോഗിക്കുക. രാസവളം നൽകുമ്പോൾ ഫോസ്ഫറസ്, പൊട്ടാഷ് എന്നിവ അടങ്ങിയ വളം അടിവളമായി നൽകുക. വരൾച്ചയെ പ്രതിരോധിക്കാനായി നെൽച്ചെടിയിൽ ഒരു ശതമാനം PPFM ലായനി ചിനപ്പ് പൊട്ടുന്ന സമയത്തും തളിച്ചു കൊടുക്കണം.

തമിഴ്നാട് കാർഷിക സർവ്വകലാശാലയുടെ പരിചരണ മുറയാണ് PPFM(പിക് പിഗ്മെന്റ് ഫാക്കൽറ്റേറ്റീവ് മേത്തിലൊടാപ്) എന്ന മിശ്രബാക്ടീരിയ ഉപയോഗിച്ചുള്ള രീതി. വരൾച്ചയുടെ ആഘാതം കുറയ്ക്കുന്നതിന് ഇത് സഹായകമാണ്. നെല്ല്, പച്ചക്കറികൾ എന്നിവക്കാണ് ഇത് പ്രധാനമായും ഉപയോഗിക്കുക. ചെടികളുടെ ഇലകളിൽ കാണുന്ന മേത്തിലൊബാക്ടീരിയം വേർതിരിച്ചെടുത്താണ് PPFM ഉണ്ടാക്കുന്നത്. നെല്ലിൽ ഏക്കറിന് ഒരു ലിറ്റർ PPFM 200 ലിറ്റർ വെള്ളത്തിൽ ലയിപ്പിച്ചു തളിക്കുന്നത് വരൾച്ചയെ അതിജീവിക്കാൻ സഹായിക്കും. അതി രാവിലെയോ, വൈകുന്നേരമോ മാത്രമേ ഇത് തളിക്കാൻ പാടുള്ളൂ/ ഇതിനോടൊപ്പം കീട കള നാശിനികൾ ചേർക്കാൻ പാടില്ല.

മുഞ്ഞ

നെല്ലിൽ മുഞ്ഞ ബാധ ഉണ്ടാകാൻ സാധ്യതയുള്ളതിനാൽ വിളക്ക് കെണികൾ ഉപയോഗിക്കാം. ഇത് വരെ കൃഷിയിറക്കാത്ത പാടശേഖരങ്ങളിൽ നടീൽ അകലം/വിതയ്ക്കാനുള്ള വിത്തിന്റെ അളവ് കൃത്യമായി പാലിക്കുക. കീടബാധ രൂക്ഷമായാൽ ബുപ്രൊഫെസിൽ (2മില്ലി/ലി), ഇമിഡാക്ലോപ്രിഡ് (3 മില്ലി/10ലി), തൈയാമീതോക്സാ (2 ഗ്രാം/10ലി) എന്നി



വയിലേതെങ്കിലും തളിക്കാം.

ബാക്ടീരിയൽ ഇലകരിച്ചിൽ

ബാക്ടീരിയൽ ഇല കരിച്ചിലിനെയും മറ്റു കുമിൾ രോഗങ്ങളെയും ചെറുക്കാനായി 1 ലിറ്റർ വെള്ളത്തിൽ 20 ഗ്രാം പച്ചചാണകം കലക്കി അതിന്റെ തെളിയെടുത്ത ശേഷം 20 ഗ്രാം സൂഡോമോണാസ് ചേർത്ത് തളിക്കുക.

വാഴ

വാഴത്തടങ്ങളിൽ ചാണകം,

കമ്പോസ്റ്റ്, കരിയില എന്നിവ പരമാവധി നിക്ഷേപിച്ച് ജല ആഗിരണശേഷി വർദ്ധിപ്പിക്കുക. കരിയില, ഓലമറ്റ് ജൈവാവശിഷ്ടങ്ങൾ എന്നിവ കൊണ്ട് തടത്തിൽ പുതയിടുക. ജലലഭ്യത അനുസരിച്ച് മൂന്നു ദിവസത്തിലൊരിക്കൽ ജലസേചനം നടത്തുക.

- ◆ കണിക ജലസേചന രീതി (12 ലിറ്റർ/ ഒരു ദിവസം/ വാഴയൊന്നിന്) അവലംബിക്കുക
- ◆ വരൾച്ച പ്രതിരോധിക്കാൻ വാ

ഴയിലകളിൽ സൾഫേറ്റ് ഓഫ് പൊട്ടാഷ് (5 ഗ്രാം ഒരു ലിറ്റർ വെള്ളത്തിൽ) രണ്ടാഴ്ച ഇടവേളകളിൽ തളിച്ചു കൊടുക്കാവുന്നതാണ്.

- ◆ വേനൽക്കാലത്ത് വാഴയിലയിൽ ഇല പേനിന്റെയും മണ്ഡരിയുടെയും ആക്രമണത്തിന് സാധ്യതയുണ്ട് ഇതിന്റെ നിയന്ത്രണത്തിനായി ഇലയുടെ അടിവശത്ത് വീഴത്തക്ക രീതിയിൽ ഹോർട്ടികൾച്ചറൽ മിനറൽ ഓയിൽ 25 മില്ലി ലിറ്റർ ഒരു ലിറ്റർ വെള്ളത്തിൽ കലക്കി തളിക്കാം. വെജിറ്റബിൾ സൾഫർ രണ്ട് ഗ്രാം ഒരു ലിറ്റർ വെള്ളത്തിൽ കലക്കി കളിക്കുന്നതും മണ്ഡരിക്കെതിരെ ഫലപ്രദമാണ്
- ◆ സാലിസിലിക് ആസിഡ് 140 ഗ്രാം ഒരു ലിറ്റർ വെള്ളത്തിൽ എന്ന തോതിൽ കലക്കി 250 മില്ലിലിറ്റർ ഒരു ചെടിക്ക് എന്ന തോതിൽ ചെടിയിൽ തളിക്കുന്നത് വരൾച്ചയെ അതിജീവിക്കുന്നതിന് സഹായിക്കുന്നു.



ഒരുമൂർ ഹരിത പാഠശേഖരത്തിലെ തേൻകുളം നവീകരണ പദ്ധതി ഉദ്ഘാടനം

തുത്താല ബ്ലോക്ക് പഞ്ചായത്തിന്റെയും, പാലക്കാട് കൃഷിവിജ്ഞാന കേന്ദ്രത്തിന്റെയും, പട്ടിത്തറ പഞ്ചായത്തിന്റെയും വിവിധ പദ്ധതികളെ ഏകോപിപ്പിച്ച് നവീകരണം നടത്തിയ തേൻ കുളത്തിന്റെയും പമ്പ് സെറ്റിന്റെയും മൂന്നാം വിള വിളവെടുപ്പിന്റെയും ഉദ്ഘാടനം ബഹു. തുത്താല ബ്ലോക്ക് പഞ്ചായത്ത് പ്രസിഡന്റ് അഡ്വ.വി.പി രജീന അവർകൾ നിർവഹിച്ചു. പാലക്കാട് കൃഷിവിജ്ഞാന കേന്ദ്രത്തിന്റെ നികൃ പദ്ധതി പ്രകാരമാണ് തേൻ കുളം ആഴം കൂട്ടി നവീകരിച്ചെടുത്തത്.

തുത്താല ബ്ലോക്ക് പഞ്ചായത്തിന്റെ പദ്ധതി പ്രകാരമാണ് പമ്പ് സെറ്റ് സ്ഥാപിച്ചത്. ഒരുമൂർ ഹരിത പാഠശേഖരത്തിലാണ് ഈ പദ്ധതി നടപ്പിലാക്കിയിരിക്കുന്നത്. നികൃ പദ്ധതിയുടെ ഭാഗമായി കൃഷി ചെയ്ത പയർ, ചെറുപയർ, പച്ചക്കറി എന്നിവയുടെ വിളവെ



ടുപ്പ് ഇതോടുകൂടി നടത്തുകയുണ്ടായി. പട്ടിത്തറ കൃഷി ഓഫീസർ ശ്രീമതി. അശ്വതി.സി ചടങ്ങിൽ അധ്യക്ഷത വഹിച്ചു.

ഹരിത പാഠശേഖര സമിതി സെക്രട്ടറി ശ്രീ. അബൂൾ മജീദ് സ്വാഗതം

ആശംസിച്ചു. പാലക്കാട് കൃഷി വിജ്ഞാന കേന്ദ്രം മേധാവി ഡോ.സുമിയ.കെ.വി, പാഠശേഖര സമിതി പ്രസിഡന്റ് ശ്രീ.രാമൻ നമ്പൂതിരി, ട്രഷറർ ശ്രീ.വി.ടി ഉണ്ണികൃഷ്ണൻ, ശ്രീ.സുരേഷ് ബാബു എന്നിവർ സംസാരിച്ചു.

വരൾച്ച ബാധിത പ്രദേശം വിദഗ്ധ സമിതി സന്ദർശിച്ചു

ജില്ലയിലെ വിവിധ ബ്ലോക്കുകളിലെ വിവിധ പഞ്ചായത്തുകളിലായി വരൾച്ച ബാധിച്ച കൃഷിയിടങ്ങളിൽ വിദഗ്ധസംഘം സന്ദർശനം നടത്തി. ജില്ലയിലെ ഉയർന്ന കൃഷിയുദ്യോഗ സ്ഥരും കൃഷിശാസ്ത്രജ്ഞരും അടങ്ങിയ വിദഗ്ധസംഘമാണ് സന്ദർശനം നടത്തി വിള നഷ്ടം വിലയിരുത്തിയത്.

വാഴ കരുമുളക് തെങ്ങ് കവുങ്ങ് തുടങ്ങിയ വിളകളെ വരൾച്ച കാര്യമായിത്തന്നെ ബാധിച്ചിട്ടുണ്ട്. പലയിടങ്ങളിലും വാഴകൃഷി അപ്പാടെ കരിഞ്ഞ് ഉണങ്ങിയ മട്ടിലാണ്. തെങ്ങ്, കവുങ്ങ്, കൊക്കോ,ജാതി, റബ്ബർ തുടങ്ങിയ ദീർഘകാല വിളകളെ വരൾച്ച സാരമായി തന്നെ ബാധിച്ചിട്ടുണ്ട്. നെല്ല് പച്ചക്കറി എന്നീ വിളകളിൽ വൻ നഷ്ടമാണ് ജില്ലയിൽ സംഭവിച്ചിരിക്കുന്നത്. ജലക്ഷാമം മൂലം നൂറിൽപരം ഹെക്ടർ കൃഷി സ്ഥലത്ത് പച്ചക്കറിയിറക്കാൻ തന്നെ കർഷകർ തയ്യാറാകാത്ത ഒരു അവസ്ഥയും ജില്ലയിൽ സംജാതമായിട്ടുണ്ട്. കൊയ്തിനുശേഷം നെൽപാടങ്ങളിൽ വേനൽക്കാല പച്ചക്കറി കൃഷി

വ്യാപകമായി നടത്തുന്ന ജില്ലയാണ് പാലക്കാട്. വരൾച്ച കാരണം കാര്യമായ കറവാൺ വേനൽക്കാല പച്ചക്കറി കൃഷിയിൽ നേരിട്ടിരിക്കുന്നത്. പലയിടങ്ങളിലും കളങ്ങളും കിണറുകളും വറ്റിയതോടുകൂടി ജലസേചന സൗകര്യമുള്ള കൃഷിയിടങ്ങളിൽ കൂടി കൃഷി ഏറ്റെടുക്കാനുമാണ് സാധ്യമായി.

പാലക്കാട് പ്രിൻസിപ്പൽ കൃഷി ഓഫീസർ എം.എൻ. പ്രദീപന്റെ നേതൃത്വത്തിൽ പാലക്കാട് ബ്ലോക്ക് പഞ്ചായത്ത് പരിധിയിലുള്ള മുണ്ടൂർ കോങ്ങാട് പറളി എന്നീ പഞ്ചായത്തുകളിൽ വരൾച്ച ബാധിത കൃഷി സ്ഥലങ്ങളിൽ സന്ദർശനം നടത്തി. കൃഷി ഡെപ്യൂട്ടി ഡയറക്ടർ (ക്രെയിറ്റ്) ഭാഗ്യലത വി.കെ, പട്ടാമ്പി ആർ.എ.ആർ.എസ് പ്രൊഫ. പുരുഷോത്തമൻ എസ് എം., കൃഷി അസിസ്റ്റന്റ് ഡയറക്ടർ ജാസ്മിൻ പി എച്ച്, മുണ്ടൂർ കൃഷി ഓഫീസർ മേഘ്ലാ ബാബു, പറളി കൃഷി ഓഫീസർ മോഹൻരാജ്.ആർ, കോങ്ങാട് കൃഷി ഓഫീസർ ഇർഷാദ് പി. കെ., അസിസ്റ്റന്റ് കൃഷി ഓഫീസർ മാരായ പ്രസാദ് ഡി, ഷീല എ, കൃഷി



അസിസ്റ്റന്റ് മാരായ മിനി ഒ, റൂബീന വി.എസ്, രജിത സി, എന്നിവർ സംഘത്തിൽ ഉണ്ടായിരുന്നു.

ചക്കയുടെ ജൈവ വൈവിധ്യം സംബന്ധിച്ച സെമിനാറും പ്രദർശനവും

കേരള കാർഷിക സർവ്വകലാശാല, വാഴ ഗവേഷണ കേന്ദ്രം സംഘടിപ്പിച്ച ചക്കയുടെ ജൈവ വൈവിധ്യം സംബന്ധിച്ച സെമിനാറും പ്രദർശനവും സർവ്വകലാശാല വിജ്ഞാന വ്യാപന വിഭാഗം മേധാവി ഡോ.ജേക്കബ് ജോൺ ഉദ്ഘാടനം ചെയ്തു. കേരളത്തിലെ പുരയിട തോട്ടങ്ങൾ ജൈവ വൈവിധ്യത്തിന്റെ കലവറയാണെന്നു അദ്ദേഹം പറഞ്ഞു. സർക്കാർ രൂപീകരിച്ച കാബ്കോ (KABCO) എന്ന കാർഷിക മൂല്യ വർദ്ധിപ്പിക്കൽ പദ്ധതികൾക്കായുള്ള കമ്പനി ചക്കയിൽ



0 V29e | 2024, 13-08

നിന്നും മൂല്യ വർദ്ധിത ഉൽപ്പന്നങ്ങളുണ്ടാക്കുന്നവർക്ക് സഹായകരമാകുമെന്നും അദ്ദേഹം പറഞ്ഞു.

സർവ്വകലാശാല ഗവേഷണ വിഭാഗം മേധാവി ഡോ.മധു സുബ്രമണ്യൻ അദ്ധ്യക്ഷത വഹിച്ച ചടങ്ങിൽ ഐ ഐ എച്ച്.ആർ. ബംഗളൂരു ഡയറക്ടർ ഐ.സി.എ.ആർ- എ.ഐ.സി.ആർ.പി പ്രൊജക്ട് കോ ഓർഡി

നേറ്റുമായ ഡോ.പ്രകാശ് പാട്ടിൽ മുഖ്യാമിതിയായി പങ്കെടുത്തു.കേരളത്തിലെ പ്രമുഖ ചക്ക കർഷകനും കർഷകോത്തമ, കർഷകശ്രീ അവാർഡ് ജേതാവുമായ ശ്രീ.അനീഷ് പി.ബിയെ ചടങ്ങിൽ ആദരിച്ചു. ഡോ.വിമിലയിസ്, ഡോ.ശ്രീവൽജൻ ജെ മേനോൻ, ഡോ.സുനിൽ വി.ജി, ശ്രീമതി.സത്യ വർമ്മ , ഡോ.ഗവാ

സ് രാഗേഷ് തുടങ്ങിയവർ ചടങ്ങിൽ സംസാരിച്ചു.ജൈവ വൈവിധ്യ സംരക്ഷണത്തിന് പ്രാധാന്യം, ചക്കയിൽ നിന്നുള്ള മൂല്യ വർദ്ധിത ഉൽപ്പന്നങ്ങൾ എന്നെ വിഷയങ്ങളിൽ പഠന ക്ലാസും വിവിധ ഇനം ചക്കകളുടെയും ചക്കയിൽ നിന്നുള്ള ഉൽപ്പന്നങ്ങളുടെയും പ്രദർശനവും നടത്തി.

വരൾച്ച : നാശനഷ്ടം നേരിട്ട് അറിയാൻ വിദഗ്ധസംഘം

കുടുത്ത വരൾച്ച മൂലം കൃഷിക്ക് നേരിട്ടിരിക്കുന്ന നാശനഷ്ടങ്ങൾ നേരിൽ കണ്ടറിഞ്ഞ് നാശനഷ്ടത്തിന്റെ ആഘാതം വിലയിരുത്തുന്നതിനായി വിദഗ്ധസംഘം കോഴിക്കോട് വിവിധ ബ്ലോക്ക് പഞ്ചായത്തുകളിൽ നാശനഷ്ടം സംഭവിച്ച സ്ഥലങ്ങളിൽ ഇന്നലെയും ഇന്നുമായി സന്ദർശനം നടത്തി. കൃഷി വകുപ്പിലെ ഉന്നത ഉദ്യോഗസ്ഥരും കൃഷിശാസ്ത്രജ്ഞരും ബ്ലോക്ക് - പഞ്ചായത്ത് തല കൃഷി ഉദ്യോഗസ്ഥരും അടങ്ങുന്ന സംഘമാണ് സന്ദർശനം നടത്തിയത്.

ഏറ്റവും കൂടുതൽ നാശനഷ്ടം സംഭവിച്ചിരിക്കുന്നത് വാഴ കൃഷിക്കാണ്. കരുമുളക് ജാതി കൊക്കോ കവുങ്ങ് തെങ്ങ് തുടങ്ങിയ വിളകൾക്കും സാരമായി തന്നെ നാശനഷ്ടം സംഭവിച്ചിട്ടുണ്ട് എന്ന് സംഘം വിലയി

രുത്തി. ജലസേചന സൗകര്യമുള്ള കൃഷിയിടങ്ങളിൽ പോലും ജലസ്രോതസ്സുകൾ വറ്റിയതോടുകൂടി ജലസേചനം തടസ്സപ്പെടുകയും കടുത്ത വേനലിൽ വിള നാശം സംഭവിക്കുകയും ചെയ്തു. തുടർന്നുള്ള ദിവസങ്ങളിൽ വേനൽ മഴ ലഭ്യമാകാതെ വന്നാൽ വിള നാശത്തിന്റെ അളവ് ഇനിയും വർദ്ധിക്കും.

വരൾച്ചയുടെ ഇത്തരം സാഹചര്യങ്ങളെ അതിജീവിക്കുന്നതിനായി ഓരോ കൃഷിസ്ഥലങ്ങളിലും മഴവെള്ള സംഭരണി സ്ഥാപിക്കുകയും ജലസ്രോതസ്സുകൾ പരമാവധി നന്നാക്കി ഉപയോഗപ്പെടുത്തുകയും മണ്ണിലെ ഈർപ്പം നഷ്ടപ്പെടാതിരിക്കാൻ മണ്ണിലൂടെ പുതയിടൽ പോലുള്ള കാർഷിക പ്രവർത്തികൾ ചെയ്ത് മണ്ണ് സംരക്ഷിച്ചു നിർത്തുകയും മൈക്കോ

റൈസ പോലുള്ള സൂക്ഷ്മാണുക്കളെ മണ്ണിൽ വിന്യസിച്ചിച്ച് സസ്യങ്ങളുടെയും മണ്ണിന്റെയും ആരോഗ്യം സംരക്ഷിച്ച് നിർത്തുകയും വേണം.

കോഴിക്കോട് കൃഷി ഡെപ്യൂട്ടി ഡയറക്ടർ ശ്രീ ജയേഷ്, കൃഷി അസിസ്റ്റന്റ് ഡയറക്ടർമാരായ ശ്രീവിദ്യ എം.കെ, പ്രിയ മോഹൻ, ബിന്ദു ആർ. കൃഷി ശാസ്ത്രജ്ഞരായ ഡോ.ഷിജിനി എം, ഡോ.ശ്രീറാം, ഡോ. സഹിയ എൻ.ഇ, കൃഷി ഓഫീസർമാരായ ഫൈസൽ, അജലി, മൊയ്തീൻ ഷാ, രേണക കൊള്ളിരി, രാജശ്രീ, ദർശന ദിലീപ് കെ. സി, കൃഷി അസിസ്റ്റന്റ് മാരായ രതീഷ്, സാജിദ്,ഹസീന, റുഖിയ,അശ്വിനി, മിഥുൻ പി, ആത്മ ബിടി എം മാരായ സെബിൻ പൗലോസ്, ധനേഷ് എന്നിവർ സംഘത്തിൽ ഉണ്ടായിരുന്നു.



കാർഷിക മേഖലയിലെ വരൾച്ച

ദുരിതാശ്വാസത്തിനായി സത്യര നടപടികൾ : കൃഷി മന്ത്രി പി. പ്രസാദ്

കേ കടുത്ത വരൾച്ച സംസ്ഥാനത്തെ കാർഷിക മേഖലയിലുണ്ടാക്കിയ ആഘാതം വിലയിരുത്തുന്നതിനായി കാർഷിക വിദഗ്ദ്ധർ ഉൾപ്പെടുന്ന ഉന്നതതല സംഘത്തെ നിയോഗിക്കുന്നതിന് കൃഷി മന്ത്രി നിർദ്ദേശം നൽകി. സംസ്ഥാനത്ത് വരൾച്ച മൂലം വ്യാപകമായി കൃഷി നാശം റിപ്പോർട്ട് ചെയ്തതിനെ തുടർന്ന് സ്ഥിതിഗതികൾ അവലോകനം ചെയ്യുന്നതിനായി കൃഷിമന്ത്രി പി പ്രസാദിന്റെ അധ്യക്ഷതയിൽ ചേർന്ന യോഗത്തിലാണ് തീരുമാനം ഉണ്ടായത്. വിലയിരുത്തൽ സംഘം കൃഷിയിടങ്ങൾ സന്ദർശിച്ച് അടിയന്തിരമായി റിപ്പോർട്ട് ലഭ്യമാക്കണമെന്നും കാർഷിക കർഷക ക്ഷേമ വകുപ്പ് ഡയറക്ടറോട് ആവശ്യപ്പെട്ടിട്ടുണ്ട്. കർഷകർക്ക് ദുരിതാശ്വാസം ലഭ്യമാക്കുന്നതിനും കേന്ദ്ര സഹായം ലഭിക്കുന്നതിനും ആവശ്യമായ നടപടികൾ സ്വീകരിക്കാൻ കാർഷികോല്പാദന കമ്മീഷണറെയും

ചുമതലപ്പെടുത്തി. ജലസേചന സ്ത്രോതസ്സുകൾ പൂർണ്ണമായും വറ്റി വരണ്ടതോടെ നെല്ല്, വാഴ, പച്ചക്കറി, കരുമുളക്, കാപ്പി കൊക്കോ, ഏലം തുടങ്ങിയ പ്രധാന വിളകൾക്കെല്ലാം കടുത്ത നാശനഷ്ടമാണ് ഉണ്ടായിരിക്കുന്നത്. കഴിഞ്ഞ രണ്ട് മാസങ്ങളിലായി ഏകദേശം 100 കോടി രൂപയുടെ കൃഷിനാശം സംഭവിച്ചതായി പ്രാഥമിക റിപ്പോർട്ടുകൾ ലഭ്യമായിട്ടുണ്ട്. ബാങ്ക് വായ്പയെടുത്ത കൃഷി പരിപാലനം നടത്തിയിരുന്ന കർഷകർക്ക് കൃത്യസമയത്ത് വായ്പ തിരിച്ചടയ്ക്കുവാൻ കഴിയാതെ പ്രതിസന്ധി നേരിടുന്നതായും യോഗം വിലയിരുത്തി. ആയത് പരിശോധിക്കുവാനും മന്ത്രി നിർദ്ദേശം നൽകിയിട്ടുണ്ട്. യോഗത്തിൽ കാർഷികോല്പാദന കമ്മീഷണർ, കൃഷി വകുപ്പ് സ്പെഷ്യൽ സെക്രട്ടറി, കാർഷിക വികസന കർഷക ക്ഷേമ വകുപ്പ് ഡയറക്ടർ, മണ്ണ് സംരക്ഷണ മണ്ണ് പര്യവേഷണ വകുപ്പ്



ഡയറക്ടർ, കാർഷിക യൂണിവേഴ്സിറ്റി രജിസ്ട്രാർ, കാർഷിക യൂണിവേഴ്സിറ്റി എക്സിക്യൂട്ടീവ് ഹെഡ് തുടങ്ങിയവരും വിവിധ ജില്ലകളിൽ നിന്നുള്ള പ്രിൻസിപ്പൽ കൃഷി ഓഫീസർമാരും മണ്ണ് സംരക്ഷണ വകുപ്പ് ഉദ്യോഗസ്ഥരും പങ്കെടുത്തു.



കാർഷിക നിർദ്ദേശങ്ങൾ

പൊതു നിർദ്ദേശങ്ങൾ

- ◆ വിളയുടെ തടങ്ങളിൽ പുതയിടുക.
- ◆ വൈകുന്നേരമോ അതിരാവിലെ യോ വിളകൾ നനയ്ക്കുക. കണിക ജലസേചനം സ്വീകരിച്ചാൽ ജല നഷ്ടം കുറക്കാൻ സാധിക്കും
- ◆ ലഭ്യമായ ജലസ്രോതസ്സുകളിൽ നിന്ന് ജലസേചന സൗകര്യങ്ങൾ ക്രമീകരിക്കുക.
- ◆ ജല നഷ്ടം കുറയ്ക്കാനായി കൃഷിയിടങ്ങളിലെ കളകൾ നീക്കം ചെയ്യുക. മൺ കട്ടകൾ പൊട്ടിച്ച് ഉപരിതല ത്ത്തിലെ മണ്ണ് പൊടിക്കുക. ജല ബാഷ്പീകരണം തടയാൻ ഇത് നല്ല പുതയായി വർത്തിക്കും.
- ◆ നീർ വാർച്ചയുള്ളതും ചുരുങ്ങിയത് നാലാഴ്ച ഇടവേളകളിലായി 2 മുതൽ മൂന്നു വരെ ലഘു ജല സേചനം സാധ്യമായതും ആയ ഇടങ്ങളിൽ ചോളവും ചെറു ധാന്യങ്ങളും (മുത്താറി, കമ്പ് മുതലായവ) കൃഷി ചെയ്യാം.
- ◆ നീരൂറ്റിക്കുടിക്കുന്ന കീടങ്ങൾ അധികരിക്കാൻ സാധ്യതയുണ്ട്. സംയോജിത കീട നിയന്ത്രണത്തിലൂടെ കീടങ്ങളെയും മറ്റ് പ്രാണികളെയും നിയന്ത്രിക്കുക.
- ◆ ജലാശയങ്ങളുടെ അറ്റകുറ്റപ്പണികൾ നടത്തി പുനരുജ്ജീവിപ്പിക്കുക.

തെങ്ങ്

വരൾച്ച

- ◆ താഴത്തെ നിരയിലെ രണ്ടു പച്ചോലകൾ വെട്ടി മാറ്റുക
- ◆ തടത്തിൽ കമ്പോസ്റ്റ് വിതരുക
- ◆ ഉണങ്ങിയ ഓലകൾ കൊണ്ട് പുതയിടുക
- ◆ കണിക ജലസേചനം സ്വീകരിക്കുക
- ◆ തെങ്ങുകളെ തണൽ നൽകി സംരക്ഷിക്കുക
- ◆ സംയോജിത കീട നിയന്ത്രണത്തിലൂടെ കീടങ്ങളെയും നിയന്ത്രിക്കുക. പ്രാണികളെയും നിയന്ത്രിക്കുക

വെള്ളിച്ച

താഴത്തെ നിരയിലുള്ള ഓലകളുടെ മുകൾഭാഗത്ത് കൂട്ടം കൂട്ടമായി കാണുന്നു.



ഈച്ചകളുടെ സ്രവത്തിൽ വളരുന്ന. ഹരിതകം കറുത്ത പുപ്പുലുകൾ മറയ്ക്കപ്പെടുന്നതിനാൽ ചെടികൾക്ക് ക്രമേണ ക്ഷീണം ബാധിക്കുന്നു. മണ്ണ് പരിശോധനയുടെ അടിസ്ഥാനത്തിൽ സംതുലിത വളപ്രയോഗം അവലംബിക്കുക. 'അയർ സൂക്ഷ്മ മൂലക മിശ്രിതം 500 ഗ്രാം വീതം തെങ്ങുകൾക്ക് തടത്തിൽ ചേർത്തു കൊടുക്കുക.

കരുമുളക്

വരൾച്ച

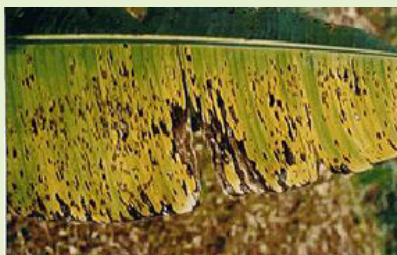
- ◆ ഉണങ്ങിയ വാഴയില, മടഞ്ഞ ഓല തുടങ്ങിയവ കൊണ്ട് വെയിൽ കൊള്ളാത്ത വിധം വള്ളിയുടെ അടിവശം പൊതിയുക. ഒരിക്കലേങ്കിലും ജലസേചനം നൽകുക. രണ്ടാഴ്ചയിൽ



വാഴ

ഇലപ്പുള്ളി രോഗം/ ഇല മഞ്ഞളിപ്പ് മുതലായവ

- ◆ മുൻ കരുത്തലായി ഡ്യൂഡോമോണാസ് 20 ഒരു ലിറ്റർ വെള്ളത്തിൽ എന്ന തോതിൽ കലർത്തിയ ലായനി തടത്തിൽ കുതിർക്കുക



പയർ

മണ്ഡരി

- ◆ സ്പൈറോമെസിഫെൻ (0.7മില്ലി/ലി) വെള്ളത്തിൽ കലക്കി ചെടിയുടെ ഇലകളിൽ തളിച്ച് കൊടുക്കുക.



കശുമാവ്

തടിതുരപ്പൻ

- ◆ തായ് തടികളിലും പുറമെ കാണുന്ന വേരുകളിലും കാർബോസൾഫാൻ 3 മില്ലി ഒരു ലിറ്റർ വെള്ളത്തിൽ എന്ന തോതിൽ തയ്യാറാക്കിയ ലായനി പുരട്ടുകയും മണ്ണിൽ ഒഴിച്ച് കൊടുക്കുകയും ചെയ്യുക.



- ◆ 5 വർഷത്തിന് മുകളിൽ മരങ്ങളോണെങ്കിൽ ചെളി : ടാർ - മണ്ണെണ്ണ മിശ്രിതം (1:2അനുപാതത്തിൽ) കൊടുക്കാവുന്നതാണ്. മുൻകരുതലായി കൊടുക്കാവുന്നതാണ്
- ◆ മണ്ണിനു വെളിയിൽ കാണുന്ന വേരുകൾ മണ്ണിട്ട് മൂടുക.

കവുങ്ങ്

പൂങ്കല കരിച്ചിൽ

- ◆ ഉയർന്ന താപ ആർദ്ര സ്ഥിതി തുടരുന്നതിനാൽ രോഗം ഉണ്ടാകാൻ





സാധ്യത. രോഗം കാണുകയാണെങ്കിൽ ഹെക്ടറുകൊണ്ടോ 1 മില്ലി /ലിറ്റർ അല്ലെങ്കിൽ ബോർഡോ മിശ്രിതം 1 % എന്ന തോതിൽ തളിച്ച് കൊടുക്കുക.

കോഴികളും വളർത്തു പക്ഷികളും വേനൽക്കാലപിരിമുറക്കങ്ങളും രോഗങ്ങളും :

- അന്തരീക്ഷ ഊഷ്മാവ് വർദ്ധിക്കുന്നത് വളർത്തു കോഴികളെയും പക്ഷികളെയും പ്രതികൂലമായി ബാധിക്കും. പ്രതികൂല പ്രതിരോധിക്കുന്നതിനായി സാഹചര്യത്തെ പക്ഷികളെ സൂര്യരശ്മികൾ ഏൽക്കാത്ത വെള്ള പെയിന്റ് അടിച്ച മേൽക്കൂരകൾക്ക് താഴെ പാർപ്പിക്കുക. ഫാൻ, ദേഹത്തു തണുത്ത വെള്ളം തുവുക എന്നിവ അവലംബിക്കുക. കുടിക്കാനായി ഐസ്, ഗ്ലക്കോസ് ഒരു ശതമാനം സോഡിയം ബൈ കാർബോണേറ്റ് എന്നിവ ചേർത്ത വെള്ളം നൽകുക. ചൂട് കുറഞ്ഞ രാവിലെയും വൈകുന്നേരങ്ങളിലും വിറ്റാമിൻ

കൾ, ഫോസ്ഫോറസ്, വൈറ്റമിൻ - സി എന്നിവ സമ്പുഷ്ടമാക്കിയ തീറ്റ നൽകുക

മൃഗ സംരക്ഷണം

- അന്തരീക്ഷ ഊഷ്മാവ് അധികമാവുമ്പോൾ കൂടുതലായി അനുഭവപ്പെടുന്ന ചൂട് പുറന്തള്ളാൻ കഴിയാതെ ശരീരത്തിൽ തന്നെ അവശേഷിക്കുന്നത് വഴി മൃഗങ്ങളുടെ ശരീരം താപസമ്മർദ്ദം (heat stress)-ന് അടിപ്പെടുന്നു. പശുക്കളിൽ അമിത താപസമ്മർദ്ദം ഉണ്ടാകുമ്പോൾ ഉമിനിർ ധാരാളമായി പുറന്തള്ളും. പശുക്കളുടെ സ്വാഭാവിക ദഹന വ്യവസ്ഥയെ ബാധിക്കുകയും തുടർന്ന്. തീറ്റയെടുക്കൽ കുറയുക, പ്രത്യുല്പാദന വ്യവസ്ഥയെ ബാധിക്കുക, മദിചക്രത്തെയും ഗർഭ ധാരണത്തെയും മാറ്റിയതെയും ബാധിക്കുക, ഉൽപ്പാദനം കുറയുക, പാലിന്റെ കമാലി കുറയുക കൊഴുപ്പിന്റെ അളവ് കുറയുക എന്നിവയ്ക്ക് കാരണമായി തീരുകയും ചെയ്യും .
- തൊഴുത്തിന്റെ മേൽക്കൂര

സാമാന്യം ഉയരത്തിൽ ആയിരിക്കണം. തൊഴുത്തിൽ ധാരാളം വായു സഞ്ചാരമുണ്ടായിരിക്കണം ഇടുങ്ങിയ, വായു സഞ്ചാരമില്ലാത്ത ഉയരംകുറഞ്ഞ കോൺക്രീറ്റ്, ഓട്ട്ഷീറ്റ് എന്നീ മേൽക്കൂരകളോട് കൂടിയ തൊഴുത്തു/കൂട് മുഴുവൻ മറച്ച തൊഴുത്തുകൾ/കൂടുകൾ എന്നിവ പൂർണ്ണമായും ഒഴിവാക്കണം. തൊഴുത്തിന് ചുറ്റും തണൽവൃക്ഷങ്ങളുണ്ടെങ്കിൽ ചൂട് കുറയ്ക്കുന്നതിന് സഹായിക്കും.

- തൊഴുത്തുകളിൽ ഫാൻ വച്ചുകൊടുക്കാം. സീലിംഗ് ഫാനുകളെക്കാൾ ഗുണം ചെയ്യുക ചുമരിൽ പിടിപ്പിക്കാവുന്ന ഫാനുകളാണ്.
- ധാരാളം ശുദ്ധ ജലം എപ്പോഴും കുടിക്കാൻ ലഭ്യമാക്കണം. ശരീര ഭാരത്തിന്റെ 60 ശതമാനത്തിലധികം ജലാംശമാണെന്നതും പാലിൽ ജലാംശം 80 ശതമാനത്തേക്കാൾ കൂടുതലാണെന്നതും മറക്കാതിരിക്കുക.
- എളുപ്പം ദഹിക്കുന്ന ഖരാഹാരത്തിന്റെ അളവു കൂടുക. ഇതോടൊപ്പം സോഡിയം, പൊട്ടാസ്യം, സിങ്ക്, മാംഗനീസ്, കോപ്പർ എന്നിവ അടങ്ങിയ ധാതുലവണ മിശ്രിതം കൂടി നൽകുക. ദിവസത്തിൽ ചുട്ടുകൂടുതലുള്ള സമയങ്ങളിൽ തീറ്റ കൊടുക്കുന്നത് ഒഴിവാക്കുക.
- പകൽ സമയങ്ങളിൽ, തൊഴുത്തിന് വെളിച്ചമില്ലാത്തതെങ്കിൽ, മൃഗങ്ങളെ തണൽ മരങ്ങളുടെ ചുവട്ടിൽ നിർത്തുക.

കന്നുകാലികളിലെ കൗപോക്സ് രോഗം

- ഇത് ഉഷ്ണകാലത്ത് പശുക്കളുടെ അകിടിനെ ബാധിക്കുന്ന ഒരു തരം വൈറസ് രോഗമാണ്. തുടക്കത്തിൽ പരുക്കൾ രൂപപ്പെടുകയും പിന്നീട് അവ പൊട്ടി മുറിവുകളായി മാറുകയും ചെയ്യും. വേദന കാരണം പശുക്കൾ കുറവയോടു സഹകരിക്കാതിരിക്കും. ബോറിക് ആസിഡ് പൊടി ഗ്ലൈസെറിനിലോ വെളിച്ചെണ്ണയിലോ ചാലിച്ച് മുറിവുകളിൽ പുരട്ടുക. തൊഴുത്തിലും പരിസരത്തിലും കന്നുകാലികൾക്ക് സംസ്പർശന ശുചിത്വം ഉറപ്പാക്കുക.

